

## 食物・栄養学系特集

## スペシャルインタビュー



# 管理栄養士の知見を製品開発に活かし 人々の豊かな食生活に貢献する

## ～ハウス食品株式会社～

第40回管理栄養士国家試験は7,582名が合格した。その多くは各施設など国家資格が必須の職場で就業するのが慣例だが、管理栄養士の知見を製品開発に活かした食品メーカーの研究職の道にも関心が寄せられている。今回はハウス食品(株)開発研究所に勤務する岸さくらさんに、大学での食・栄養の学びをどのように活かして研究・開発に取り組んでいるかを伺った。



千葉研究センター



ハウス食品株式会社 開発研究所  
管理栄養士 岸 さくら

日本栄養大学(2026年4月共学化 女子栄養大学より校名変更)  
栄養学部実践栄養学科卒業

### ハウス食品株式会社について

1913年創業。1926年よりカレーの製造を開始、1928年「ハウスカレー」誕生。  
1963年「バーモントカレー」発売。子どもと一緒に食べるカレーとして大ヒット。  
その後はホームデザート(フルーチェほか)、レトルトカレー、スナック菓子(とんがりコーン)、特定原材料8品目不使用シリーズ(カレー、シチュー、ハヤシライス)などを展開。近年はレッドカレー、ブラックカレー、ホワイトカレーといった、色で楽しむをテーマとした製品を発売中。

### メーカーの食品開発者をめざして 第一志望の企業に就職

子ども向け料理教室を開いていた母の影響で、幼いころから食への興味があり、祖母の母校・女子栄養大学に進学しました。大学生活を振り返ると「よく頑張ったなあ」という感想です。授業をはじめ学外実習も多く、学科名の“実践”どおりの毎日でした。また先生方には卒業研究だけでなく、管理栄養士の国家試験対策も丁寧にご指導いただき、手厚いサポートで無事に合格しました。

就職は管理栄養士として給食会社や病院、介護施設で就業するよりも食品開発に興味があり、メーカーの研究職をめざして第一志望のハウス食品に入社しました。ハウスはカレーで有名ですが、日常に近い、みんなで食べるカレーで人々の気持ちに寄り添う仕事がしたいと希望し、研究職採用として入社後直ちにカレールウ製品の開発部署に配属されました。

### エンドユーザーの嗜好を大切にしつつ ロングセラー商品を育てる

ハウスの製品は「バーモントカレー」などロングセラーが多いのですが、常に同じ味のままではありません。時代とともに変化するお客様の嗜好に合うよう、時代の“味”に合わせているのです。味のご要望についてはお客様の声を伺うお客様生活研究部という部署があり、新たな製品づくりにも活かしています。かつては家庭でも大鍋で大量に作っていたカレーですが、最近はライフスタイルの変化によって個食が増えているので、作り方の補足としてフライパンでの短時間調理などをHPで公開してバリエーションの提案をしています。

### 保育園児の「おいしい!」と食欲が やりがいや励みに

現在は、加工技術を開発する部署に異動しました。外食で人気店のカレーを食べに行き「どうやったら作れるだろう」と研究したり、ハラル食(宗教上の理由で特定の食材を除いた料理)を学んだりも

しています。インドなどアジアのカレーとは異なる日本のカレーライス、誰もが思い出と共にある独自の文化ですので、これからも大切にしたいです。エンドユーザーの方と接する機会があれば喜んで参加していますが、以前に弊社の「はじめてクッキング」という保育園児と一緒にカレーライスを作って食べるイベントで、園児たちが目の前で皿をなめるように食べて「おいしい!」と言ってくれたことがあり、この仕事のやりがいと「もっとおいしいものを届けよう!」と励みにもなりました。食べていただける方を常に想像することが大事であり、その中からお客様にとっての価値を見出せるよう心がけています。

### 大学時代の実験が職場で生きる 加工食品との向き合い方の啓蒙も必要

現在の職業は管理栄養士の資格が必須ではありませんが、大学での学びが日々の業務にものごく活かしていると実感しています。食を考えるときに、食べる方の健康状態や給食実習で学んだ衛生観念が必要ですし、食品加工の授業で実習したジャム作りや、調理科学で食品に熱を加えるとどう変化するかなどは現在の技術開発にも生きており、大学で行った実験を思い出しながら「もう1回実験したい!」と悔やむほどです。

また、製品開発だけでなく、食と栄養の専門職として加工食品に対する安全性、正しいことを広く伝える努力もこれからは必要ではないかと考えています。レトルトの非常食などは現在、加工や技術、包装資材の向上により賞味期限が6年に伸びました。安全性だけでなく、味も変わらずおいしく食せる工夫もされているのです。

### 企業内の各部署リレーションで 新製品を生み出す醍醐味

弊社では本社の企画部門が市場ニーズを探り、開発研究所に新製品の依頼が届くケースに加え、開発部門が企画部門へ技術(加工方法)をベースに製品提案をする場合もあります。企画と開発で試行錯誤の末に目標の味が決まり、工場で大量生産できるか検討され、製品が出来上がると営業が得意先に新商品を提案し、全国の店舗に並びます。技術をベースに提案した製品例としては、これまでに「深蒸しバジル」(ハーブティをヒントに日本茶の製法でバジルを加工し、緑色鮮やかに製品化)を作ってネット販売し、お客様のご意見を頂戴しました。この加工方法を上手に応用すれば、乾燥ハーブの新しい楽しみ方へと繋がるかもしれません。

### 大学の授業がきっかけで加工食品に関心 食への興味は男女関係ない

在学中に企業の食品開発に興味を持ったのは、大学での授業がきっかけでした。加工食品の塩分を減らすことで、人々の健康に寄与できたという企

業の食品開発の事例を知ってからでした。また卒業研究では食器や料理の色をテーマに、年代や人生経験によって器の色のイメージが大きく変わることや、視覚からの情報、見た目の大事さについても研究しました。大学では食と栄養に関連した幅広い学びができ、今でも開発の調べものをしていて母校の先生の論文や書籍が見つかることも多いです。

管理栄養士がこれからも増えて広く社会に貢献するのをうれしく思います。今よりもより身近な存在として、おいしく健康な製品を皆で作っていくことが大切だからです。管理栄養士は女性の多い職業ですが、最近は男性が料理を作る機会も増えていますので、男性ならではの視点を活かして、さまざまな属性のメンバーと広く議論や実験を重ねてより良い製品を作りたいです。食への興味は男女の関係がありません。母校も今春から共学になりましたが、食に興味のある人の学びの間口が広がるのは食品開発にとっても良いことだと思います。



このように管理栄養士の知見を活かし、広く社会に貢献する研究職は、将来の可能性が広がるキャリアデザインと期待されている。次ページからは共学化で注目される日本栄養大学、食品科学を獣医大学で学ぶ日本獣医生命科学大学の教授インタビューをご覧ください。

### 主な注目記事

- 1面～ 食物・栄養学系特集
- 1面～ スペシャルインタビュー ハウス食品(株)開発研究所
- 2面～ 学部長インタビュー 日本栄養大学
- 3面～ 教授インタビュー 日本獣医生命科学大学
- 4面～ 食物・栄養系主要大学 オープンキャンパス情報
- 5面～ 獣医学・動物系主要大学 オープンキャンパス情報
- 6面～ 看護・医療系大学特集
- 7面～ 教員インタビュー 昭和医科大学
- 8面～ 看護・医療系主要大学 オープンキャンパス情報
- 9面～ 薬学系主要大学 オープンキャンパス情報
- 10面 保育・児童・心理学系大学 エア告知/白百合女子大学
- 11面 大学PickUp東海 朝日大学
- 12面～ Campus News 清泉女子大学ほか
- 13面～ 大学PickUp九州 南九州大学
- 14面～ 鹿屋体育大学
- 九州医療科学大学

# 食を科学に、健康を未来へ すべての人に正しい食の知識を提供する

～日本栄養大学(2026年4月共学化、女子栄養大学より校名変更)～

“女子大学の共学化”が全国的に相次ぐ中、今年度の動向が注目された女子栄養大学。共学初の大学入試を経て第1期生の男子学生が入学し、1世紀にわたる同学園の歴史に新たなページを刻んだ。共学化は学生たちの意識をどのように変えてゆくのだろうか。石田裕美栄養学部長に教育展望を伺った。



日本栄養大学 栄養学部長  
石田 裕美 教授  
専門領域 栄養管理論

## 女子教育としての栄養学を 男女・世代を問わない“当事者の学問”へ

栄養学は長年、女子教育の一つとして行われてきましたが今日、男女問わず生涯学び続ける学問として再認識されています。本学は創立者(医師の香川昇三・綾夫妻)の理念として、当時家庭での役割が女性にあった“食と栄養”の教育によって人々の健康増進を図ってきましたが、一世紀近く経たない時代の変化や、社会的機運の高まるSDGsに掲げられた「誰ひとり取り残さない」ための“食と栄養”の知識が広く求められています。男女・世代に関係なく「当事者」となる食と栄養の問題に対し、今こそ本学で研究教育を構築した栄養学の知見を社会に還元することが重要と考え、共学化することとなりました。

## 男子学生のキャリアプランが多様になる 共学で顕在化した教育力への信頼

昨年のオープンキャンパスに参加した男子高校生からは、将来「養護教諭」や「家庭科教諭」になりたいという進路希望も聞かれました。「男性の仕事、女性の仕事」といった旧来の固定概念に囚われていないのかもしれませんが、男子高校生にとっては学びの領域や職業選択の制限から解放され、本学の共学化によって将来の進路希望が顕在化したのではないかと分析しています。

すでに本学大学院では、管理栄養士の実務経験で向き合った課題を解決してステップアップを目指す男子学生も区別なく学んできています。また本学卒業生からは、「勤務先で本学の共学化が話題になり、男性の管理栄養士から『(当時は)女子栄養大学に行きたくても行かれなかった』と言われた」という話を聞きました。管理栄養士をめざす若者にとって本学が一つのステイタスになっているようで、教育力の高さへの期待を裏切らないような教育を続けてゆかねばならないと気を引き締めています。

## 予想以上の男子学生が入学 授業カリキュラムはこれまでと同じ

この春入学した男子学生は、予想を上回る人数になりました。既存の共学校の栄養系学部でも、男子の割合は全学生の約1割といわれていますので、それ以上の入学者を迎えたことを嬉しく思います。共学化発表に際し、在学生に対しては副学長より事前にその経緯を丁寧に説明しましたが、大方受け入れてくれていると認識しています。学外実習など実践的な学びにおいても、受け入れ施設とも意見交換し、共学化による特別な変更はなくこれまで通り充実したプログラムが準備できています。但し、更衣室など運営上の配慮や性差を意識しなければならない実習などの対応は必要と承知しており、具体的には2年生以降になる予定です。

学生生活では、学食の食事の量を増やすことや、運動系部活動の練習などは学生の希望を尊重しながら徐々に進めていきたいと考えています。

## 食と栄養学の知識を関連分野で活かす データサイエンティストは需要大

栄養学プラスアルファの学びとして、本学は昨年度から「栄養イノベーション専攻」を設置しました。特筆すべきは、食や栄養に強い、データ分析ができるデータサイエンティストを目指せるカリキュラムがあることです。これまでは、食に関する膨大なデータをどのように解析して新しいものを創出するかの課題に取り組める、食や栄養に明るい専門家が乏しかったこともあり、食品メーカーなどからも人材の需要が求められているのです。

近年は文系理系問わず、データサイエンスを学ぶ大学の学部学科が増加していますが、本学では“データサイエンスを何に活用するかが明確”という特徴があり、在学中から「学ぶ目的」を見据えて研究や学修に取り組めるのは、就活でも大きな強みになると思います。すでに、食や栄養の領域に活かせるアプリ開発では本学卒業生が活躍していますが、今後ますます職域としての可能性が広がり、この分



野のデータサイエンティストが期待されているのです。たとえば、給食施設での献立作りをAIが行うようになると、食事の対象者をはじめ食材の入荷状況や予算など、さまざまな条件を選択したきめ細やかなデータが短時間で作成できます。栄養士の業務の中で献立作りは特に時間がかかりますので、人手不足の現場のニーズは益々高まると思います。

## 全学生対象の調理実習は栄大の強みに 「作れる栄養士」のポテンシャルは高い

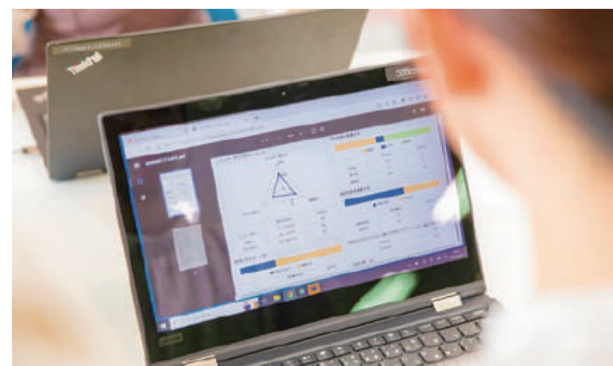
さらに、厨房設備の分野にも期待が寄せられています。調理ロボットの開発者は工学系の技術者ですから、食や栄養に明るいデータサイエンティストの意見が、より良い製品づくりに寄与するのは明白です。調理時間や温度管理などの効率化を図りながら、これまでにない発想の優れた厨房機器が開発できるかもしれません。

本学は全学生が1年次に調理実習を履修します。日常での調理経験が少ない学生もおり、包丁の握り方など基本から全員で学びます。栄養系大学の中でも、全学生が調理技術を身につけるのは稀有であり、その可能性を将来の進路にも活用してもらいたいです。

## スポーツ栄養の要望に応える拠点を整備 2027年春「スポーツ栄養実践センター」設置へ

近年は男女問わず、スポーツ栄養が高校生にとって魅力的な領域と受け止められているようです。トップアスリートのインタビューやSNS、マスメディアによって、スポーツの能力向上と栄養との関係が、広く認知されつつあるのかもしれませんが、本学が毎年実施している「スポーツ栄養セミナー」には数百名にのぼる男子学生が参加していますが、高校まで競技スポーツを続けていたが大学では現役を退き、選手を食や栄養面でサポートしたい、という高校生も少なくないようです。

本学では来年度から、栄養学部実践栄養学科に「スポーツ栄養実践センター」を新たに設置することになりました。これまでスポーツ栄養に関するご相談があった場合は各教授が個別に対応していましたが、今後は専任窓口を設けて、スポーツ栄養に関するさまざまなご要望にお応えしていきます。また学生の教育に留まらず、卒業生が難関資格の「公認スポーツ栄養士」取得を希望した際に、資格要件となるインターンシップ先の紹介などサポート体制やネットワークも整備します。スポーツ栄養は実績を重ねた本学の強みであり、スポーツ栄養を学びたい高校生にもより充実した学びの環境を提供できると期待しています。



# 微生物が創り出す明るい未来 獣医大学で学ぶ食品科学の可能性を探る

～日本獣医生命科学大学～

人間の腸内は本人も知り得ない複雑な世界。そこでは何十兆の微生物が共存し、食物を餌にして、人に良いことも悪いことも行っているという。未知なる微生物も数多く存在し、SDGsが重要視される今日においてその研究は食品科学を超えて無限に広がり、エネルギーなど環境問題の解決に向けても期待されている。微生物が創る明るい未来について、日本獣医生命科学大学の橋本雄二教授に伺った。



日本獣医生命科学大学 応用生命科学部 食品科学科  
学科長 橋本 雄二 教授  
(食品衛生学教室)

## 食品成分と腸内細菌の関係を日々研究 菌が見える実験では食の安全も指導

私が指導する「食品衛生学教室」では微生物、特に食と健康に関わる腸内細菌を研究しています。「腸内フローラ」という言葉が世に知れ渡りつつありますが、腸の中には約1000種類の細菌からなる微生物がいて、いわゆる善玉菌や悪玉菌として消化吸収や代謝、免疫機能、栄養素の合成などにより、私たちの健康や安全に深く関わっています。大腸に届く食品成分には、オリゴ糖や水溶性食物繊維など良い腸内細菌を育てるものもありますが、逆に悪い腸内細菌を育ててしまう成分もあります。

私たちの教室では、その腸内細菌の生態や利用性を調べるといった基礎研究を行っています。データから得られた結果を本人の腸の健康増進に役立てたり、プロバイオティクスなどの機能性食品の開発につなげたいと思っています。また有用な面だけでなく、人体に有害な食中毒菌を研究してその働きを抑えるなど、食の安全に関する研究も行っています。

また、私は「衛生学」の授業も受け持っていて、菌と食の安全について教えています。口をつけたペットボトルや台所スポンジの衛生的使用の限界点、またTV取材を受けた「三秒ルール」の真偽など身近な話題を導入として、自分の手にどれだけの菌がいるのかが見える装置で実験を行うなど、学生には“微生物と食の安全性”についての理解を深めてもらっています。

## 基礎を大切に研究が未来につながる 学内の木から採取した菌の発見や活用も

当教室での指導で心がけているのは、基礎を大事にすることです。腸内細菌の研究は、以前は菌を培養する技術が難しく、誰もが気軽にできるものではありませんでした。近年は最新機器を利用して遺伝子を解析する分子生物学の手法も使われるよう

になり、研究が広がった反面、それに伴う弊害も起こり、今は従来の培養法が見直されているのです。その培養技術をきちんと身に付けた研究者は貴重であり、当教室では学生が培養技術のような基礎研究を大切に、将来に役立つ人材になれるよう、日々指導をしています。

また、現在は世界的なトレンドとして、さまざまな生物資源を有効活用しようとする「バイオリソース」という考え方があります。当教室ではこれに対応する形で、乳酸菌の収集に力を入れています。乳酸菌自体はどこでもありますが、市販されているものは権利関係があるのでもちろん勝手に使うわけにはいきません。そこでこれまでにない取り組みとして、大学の構内に植えられている桜や梅、果林などから乳酸菌を採取しています。この乳酸菌を利用して、食品科学科乳肉利用学教室(三浦孝之准教授)と協力して日獣オリジナルチーズを開発することも視野に入れていきます。この「日獣製オリジナル乳酸菌」の機能性を調べ、プロバイオティクスとして利用するなどの展開も考えています。

## 興味へのきっかけが多様化しても 「食や健康への探究心」が学びの原動力に

本学には1年後期から早期ゼミで学べる「食品大好きプロジェクト」があり、1年前期の成績要件を満たした学生を当教室でも受け入れています。こうした学生たちの多くは、腸内環境の改善やそれを実現させるための微生物の働きなどに関心を抱いているようで、各教室には入学時からの知的好奇心を刺激する研究環境が整っています。当教室の学生は初めて触れる実験器具の取り扱いに少しずつ慣れながら、菌を培養して調べる実験に取り組んでいます。

私自身は大学時代に産業動物用の飼料研究からこの道に入りましたが、いまの学生たちが興味を持つきっかけは、メディアの影響が大きいですね。腸内環境や善玉菌・悪玉菌という言葉はテレビやネットでもすっかり一般的になりましたし、ノーベル賞受賞でも話題になった、細菌が擬人化されて体内で活躍する漫画やアニメを目にして、体内の不思議な働きに興味を抱いたという学生もいます。そうしたきっかけであっても、食品成分や安全性、健康といったワードに関心があれば、ぜひ私の「食品衛生学教室」で学んでもらいたと思います。科学や理数の基礎、実験技術などは2年生後期の本ゼミ開始までに丁寧に指導し、学生自身が定めたテーマに私が方向性を示した後は、自らが主体となって4年生の卒論研究に取り組んでもらいます。

## 専門性を活かしたキャリアを選択 「食品」「食の安全」に関わる人材に

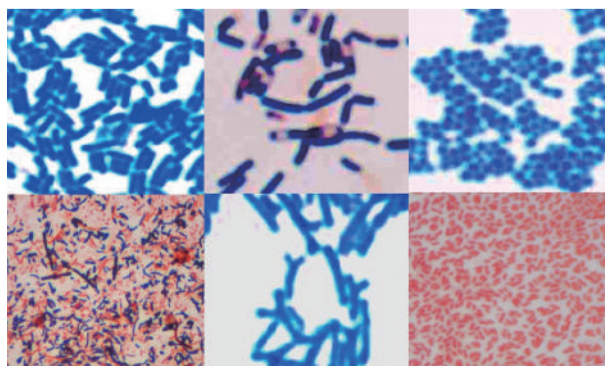
当教室はこれまで数多くの卒業生を送り出してきました。ここでの研究活動を活かして食品衛生監視員になりたい、検査機関や食品系企業の品質管理部門で働きたい、といった希望を持った学生もたくさんいましたが、彼らは実際に食品衛生監視員や財団の検査機関、民間の検査会社といった職場に就職しています。当教室で学んだ微生物の取り扱いや検査方法の基礎的技術が、現場での仕事に直結しているのです。ここは就職実績があるからと当教室を選んだ女子学生の一人は、現在は一般財団法人の検査機関で食品中の添加物を分析する業務に従事していて、いまでも相談事があれば私のところに来ています。また食品企業に就職する者も多く、品質管理部門はもちろんのこと、関連するさまざまな現場で活躍しています。世界的な飲料メーカーの日本法人に就職した卒業生は、ここで学んだ知識を活かして担当営業マンにアドバイスを言い、売り上げアップにも貢献しているようです。

## 微生物の研究は無制限 未来への可能性が広がる分野に

微生物研究の分野には未来があります。SDGsが世界的な潮流となる中、化学的な生産ではなく微生物の力でエネルギーを得ようという動きが活発になってきました。微生物の代謝を利用して有機物を電気エネルギーに変換する微生物燃料電池、嫌気性微生物による有機物の発酵で生成するバイオガスや有機物の嫌気消化で生成されるバイオガス、納豆菌による土壌改良など、微生物を利用したエネルギー開発は多岐にわたります。当教室は、そうした夢のある研究の入口でもあるのです。

## 理系出身じゃなくても大丈夫 楽しく学びたいという気持ちでOK

食品科学はサイエンスの分野ではありますが、必ずしも高校で理系クラスでなければいけないということではありません。食品を扱う関係上、流通や経済学のカリキュラムもありますし、大学入学共通テスト利用では国語と英語で受験可能です。化学基礎や生物基礎程度の知識でも、入学後に化学は手厚くフォローしますし、リメディアル教育も用意しています。食品や健康を楽しく学びたいというきっかけで十分です。高校生の皆さんも、興味があればぜひオープンキャンパスに来てください。楽しい実験や展示で微生物の世界を体験できると思います。



食物・栄養学系特集



食を学び、人々の健康を守る！首都圏11大学

# 食物・栄養・食品系大学

## OPEN CAMPUS 情報 2026

食物・栄養・食品系の分野を学べる大学は数多くあります。

栄養学部や家政学部だけではなく、医療系の学部にも属する場合もあり、それぞれ特徴はさまざまです。

大学の歴史、教育方針、実績、また施設、設備など、オープンキャンパスや進路相談会に参加してしっかり確認しておきましょう。

### 国立大学法人 お茶の水女子大学

住所：東京都文京区大塚2-1-1 <https://www.ocha.ac.jp>  
問い合わせ先：入試課 TEL：03-5978-5152

#### 学びの特徴

本学の食物栄養学科には食品・栄養に関する幅広い専門分野の教員が多数在籍。健康に関する総合的な教育を行っています。またカリキュラムでは実験実習を重視し、科学的視点と実践力を身につけた専門家の育成を目指しています。1学年40名程度のため学生・教職員の距離が近く、笑顔の絶えないとても良い雰囲気の中で学べる学科です。



#### オープンキャンパス

7/18(土)～7/20(月・祝)

### 千葉県立保健医療大学

住所：千葉県千葉市美浜区若葉2-10-1 <https://www.pref.chiba.lg.jp/hoidai/>  
問い合わせ先：事務局 学生支援課 TEL：043-296-2000

#### 学びの特徴

本学の栄養学科（定員25名）は、少人数制の細やかな教育により、専門知識・技術を習得し豊かな人間性と高い倫理観を備え、他職種と連携し健康づくりへ貢献でき、さらに主体的に成長し続ける管理栄養士の育成を目指しています。また、特色科目を全学科合同で学び、栄養教諭免許（一種）・食品衛生監視員及び食品衛生管理者を取得可能なことも特色です。



#### オープンキャンパス

7月中旬(予定)

### 鎌倉女子大学

住所：神奈川県鎌倉市大船6-1-3 <https://www.kamakura-u.ac.jp>  
問い合わせ先：入試・広報センター TEL：0467-44-2117

#### 学びの特徴

家政学部管理栄養学科では、食・栄養・健康に関する高い専門知識と技術の習得を通して、生命を尊ぶ心を育みます。現代社会が求める、医療・福祉・保健・教育の活動に貢献するスペシャリストを育てます。万全なサポート体制が、管理栄養士国家試験の高い合格率を支えています。



#### OPEN CAMPUS 2026

- 5/10(日)
- 6/7(日) <プレゼンテーション対策講座>
- 7/12(日) <プレゼンテーション対策講座>
- 8/1(土)・8/23(日)
- 9/27(日) <一般選抜対策講座>

◆学園祭進学相談会  
11/7(土)・8(日)

◆12/13(日)



### 相模女子大学

住所：神奈川県相模原市南区文京2-1-1 [www.sagami-wu.ac.jp](http://www.sagami-wu.ac.jp)  
問い合わせ先：入試課 TEL：0120-816-332 042-749-5533

#### 学びの特徴

■**栄養科学部 健康栄養学科**  
栄養士の資格に加え、保健体育や家庭科の教員免許やスポーツ栄養、商品開発などを学ぶことができます。  
■**栄養科学部 管理栄養学科**  
実習を豊富に用意し、給食運営(学校等)・臨床栄養学(病院等)・公衆栄養学(保健所等)の全ての分野の実習に全員が参加できるため、将来の多彩な進路に向けた準備が可能です。管理栄養士国家試験の受験対策室には、過去問題や参考書を取り揃え、常駐しているスタッフが丁寧にサポートします。



#### オープンキャンパス

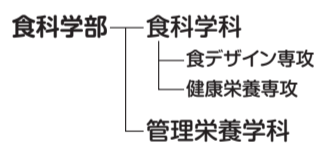
4/25(土)、5/31(日)、6/21(日)、8/1(土)、8/22(土)、9/27(日)、10/15(木)・16(金)、12/12(土)、2027/3/22(月)

\*10/15(木)・16(金)はナイト見学会

### 実践女子大学

住所：東京都日野市大坂上4-1-1 <https://jissen-admissions.jp/>  
問い合わせ先：入学サポート部 TEL：042-585-8820

#### 学びの特徴



●食科学科:食に関わる基礎知識をベースに「フードビジネス」「フードサイエンス」を学ぶ食デザイン専攻と「栄養士資格取得」「スポーツ栄養・食ビジネス」を学ぶ健康栄養専攻があります。  
●管理栄養学科:高度な専門知識と技術に基づいて食と栄養のプロフェッショナルである管理栄養士を目指します。管理栄養士の合格率92.3%(2025年3月実施)と高い合格実績があります。

#### オープンキャンパス

●日野キャンパス  
4/26(日)、5/10(日)、6/7(日)、7/5(日)、7/19(日)、8/2(日)、8/8(土)、8/22(土)、9/20(日)、10/4(日)

\*内容は変更の可能性がございます。詳細はホームページでご確認ください。



### 昭和女子大学

住所：東京都世田谷区太子堂1-7-57 <https://www.swu.ac.jp>  
問い合わせ先：アドミッションセンター メール：spass@swu.ac.jp

#### 学びの特徴

**食健康科学部**  
●管理栄養学科  
●健康デザイン学科

現場で信頼される管理栄養士を養成する「管理栄養学科」、科学的に健康を学びプラスαの専門性を身につける「健康デザイン学科」があります。留学制度も充実しています(希望者のみ)。「昭和ボストン」を拠点に、2週間の体験型の「アメリカ栄養士研修プログラム」、3年次後期に「秋期ボストンプログラム(15週間)」を開講しています。



#### オープンキャンパス

6/21(日)、7/19(日)、8/22(土)、8/23(日)

事前エントリー制です。QRコードからお申し込みください。



### 日本栄養大学

\*2026年4月共学化、女子栄養大学より名称変更

住所：埼玉県坂戸市千代田3-9-21 <https://www.eiyo.ac.jp/admissions/>  
問い合わせ先：入試広報課 TEL：049-282-7331

#### 学びの特徴

本学では、「食により人間の健康の維持・改善を図る」という建学の精神のもと、学んだ知識を社会や日常で活かし、自分らしく未来を描ける力を育みます。実践的な学びと確かな研究力を土台に、栄養や健康の専門性を高めながら資格取得や進路支援などの挑戦を支え、未来へ羽ばたく力を育てます。



#### オープンキャンパス

●坂戸キャンパス ●駒込キャンパス  
4月26日(日)、6月14日(日)、5月9日(土)、6月21日(日)、7月19日(日)、8月8日(土)、8月1日(土)、8月29日(土)、8月9日(日)、8月30日(日)、12月13日(日)

\*日程、内容については変更となる場合がありますので必ず本学HP入学案内でご確認ください。

### 東京農業大学

住所：東京都世田谷区桜丘1-1-1 <https://www.nodai.ac.jp/>  
問い合わせ先：世田谷キャンパス 入学センター TEL：03-5477-2226

#### 学びの特徴

東京農業大学は、主に生命、食料、環境、健康、エネルギー、地域創生といったテーマを幅広く展開する「農学・生命科学系総合大学」です。全国でも数少ない特徴的な学科も多く、実学を重視した教育・研究において、高度な専門技術と知識を修得した卒業生を多数輩出しています。



#### オープンキャンパス

●厚木キャンパス ●受験生向けイベント情報  
5/23(土)5/24(日)8/1(土)8/2(日)★8/25(火)  
●世田谷キャンパス  
6/14(日)8/1(土)8/2(日)★8/25(火)  
●北海道オホーツクキャンパス  
6/20(土)7/19(日)7/25(土)8/22(土)★8/25(火) 2027/3/20(土)  
\*事前申込制での実施を予定しています。★オンラインでの実施となります。詳細はホームページにて公開しますので上記QRコードから確認ください。



### 日本女子大学

住所：東京都文京区目白台2-8-1 <https://www.jwu.ac.jp/unv/>  
問い合わせ先：入試課 TEL：03-5981-3786

#### 学びの特徴

2025年に開設した食科学部は、「食」ですべての人の Well-Being に貢献する「食」の専門家を養成します。食と健康に関する基礎知識を土台に、食品・調理・栄養の3分野を科学的観点から総合的に学びます。

●**食科学科**  
「食品学系」「調理学系」「栄養学系」の各科目を総合的に学びます。食品会社で「商品開発」を学ぶ科目も多数開講。企業や研究機関で食品開発・研究に携わる研究者、中学校・高等学校の家庭科教諭、起業家として社会に貢献できる人材を育成します。  
●**栄養学科**  
科学的な理解の土台となる「基礎科学」を学んだうえで、「医学・保健学」を通して医学的視点で深く学ぶ「栄養学」や、「食品学」「調理学」について、講義・演習や実験・実習の体系化されたカリキュラムを通して学びます。卒業時に栄養士資格、管理栄養士国家試験の受験資格、栄養教諭一種免許の取得が可能です。



#### オープンキャンパス【事前予約制】

6/14(日)、8/2(日)、9/6(日) 10～15時

\*必ず事前にHPで開催日時、方法、内容等をご確認ください。

★【WEBオープンキャンパス】開催中!



## 大妻女子大学/大妻女子大学短期大学部

住所：東京都千代田区三番町12 <https://www.otsuma.ac.jp/>  
 問い合わせ先：広報・入試センター TEL：03-5275-6011

### 学びの特徴

家政学部食物学科

- 食物学専攻
  - 管理栄養士専攻
- 短期大学部家政科
- 食と栄養コース

「食」の大切さを十分に理解し、食生活や健康を支えるために必要な専門知識や技術を学びます。大量調理を行う給食管理実習室がリニューアル。先進的なシステムを採用した調理室など充実した施設で実習を行うことができます。食品開発や病院、スポーツ栄養の現場で実践をしてきた実務家教員が多いのも特徴です。

### オープンキャンパス

5/31(日)、7/12(日)、8/1(土)、8/2(日)、8/23(日)、  
 10/17(土)、11/29(日)、2027/3/21(日)

事前登録制(当日登録可)。開催2週間前から登録受付します。



## 東洋大学

住所：東京都文京区白山5-28-20 <https://www.toyo.ac.jp/nyushi/>  
 問い合わせ先：入試部入試課 TEL：03-3945-7272

### 学びの特徴

#### ■食環境科学部

- ・食環境科学科
- ・フードデータサイエンス学科
- ・健康栄養学科

食環境科学部は2024年にリニューアルした朝霞キャンパス(埼玉県朝霞市)を拠点とし、食に関わるあらゆる分野を網羅的にカバーする「食環境科学」について、様々な視点から学びと研究を展開します。

#### ■健康スポーツ科学部

- ・健康スポーツ科学科
- ・栄養科学科

健康スポーツ科学部は赤羽台キャンパス(東京都北区)を拠点とした学部です。スポーツを通じた人々のQoL(Quality of Life=生活の質)向上への貢献、あるいはアスリートのパフォーマンス向上に貢献できる人材を目指します。

### オープンキャンパス

学びLIVE授業体験...6/14(日)  
 オープンキャンパス...8/21(金)、22(土)

事前予約制。全キャンパス同時開催。



## 学問と学部・学科&キャンパスガイド

# 高校生の新しい 学びのすすめ No.5



家政・食物・栄養  
 服飾・美容  
 生活科学系  
 2027年度版

2026年5月下旬  
 発行予定

ご注文は  
 こちらから

さんぽう進学  
 ネット



in 池袋

# 食物・栄養・食品科学系 大学フェア2026

高校生・保護者対象

入場無料

入場登録制

2026年

6月7日(日) 12:00 ~ 15:30



## 会場

# TKPガーデンシティ PREMIUM池袋

〒171-0022 東京都豊島区南池袋1丁目16-15 ダイアゲート池袋4階  
 西武池袋線 池袋駅 西武南口 徒歩1分・JR山手線 池袋駅 東口 徒歩5分  
 東京メトロ有楽町線 池袋駅 東口 徒歩5分



## ACCESS

### 食物・栄養・食品科学系大学相談ブース

★資料参加

麻布大学  
 大妻女子大学  
 大妻女子大学短期大学部  
 お茶の水女子大学  
 鎌倉女子大学  
 駒沢女子大学 ★資料参加  
 相模女子大学  
 実践女子大学

十文字学園女子大学  
 昭和女子大学  
 日本栄養大学  
 (2026年4月共学化・女子栄養大学より校名変更)  
 日本栄養大学短期大学部  
 (2026年4月共学化・女子栄養大学短期大学部より校名変更)  
 帝京平成大学  
 東京家政大学  
 東京聖栄大学

東京農業大学  
 東洋大学 ★資料参加  
 日本獣医生命科学大学  
 日本女子大学  
 日本大学 生物資源科学部 ★資料参加  
 文教大学  
 和洋女子大学

### 入場登録制について

- 右記二次元コードよりお申し込みください。
- 当日の登録も可能ですが、お時間がかかる場合がございます。事前の登録を推奨いたします。
- 登録完了後は、下記送信元より受付用二次元コードが送信されます。
- LINEさんぽう公式<@503yhsle> メールさんぽう通知メール<pcd-event@sanpou-s.net>
- メールでの連絡受取の場合は、pcd-event@sanpou-s.netが受信できるようにドメイン設定をしてください。



## 一特別講演

14:00~14:40

日本栄養大学

※2026年4月より共学化 女子栄養大学より校名変更

(定員30名)

※当日、先着順でご着席いただけます。受講希望多数の場合は高校生優先になります。

▼ 出席校が変更になる場合があります。最新の情報を(株)さんぽう進学ネットでご確認ください。▼

企画  
 運営

未来をカタチにする  
 株式会社さんぽう

プランニングセンター  
 〒151-0061 東京都渋谷区初台1-31-16初台巻巻ビル  
 TEL.03(5302)8261 FAX.03(5302)8260

さんぽう進学  
 ネット

さんぽう進学  
 ネット



さんぽう  
 安心  
 保険付

さんぽう安心保険付★  
 イベントへの参加中及び往復途上での偶発的な事故によるケガを一定の範囲内で補償いたします。ただし、往復途上での偶発的な事故によるケガの場合、所定の要件※を満たす必要があります。※事前に参加者が特定されており、目的地まで途中寄道などをしていないこと。  
 引受保険会社:東京海上日動火災保険株式会社

獣医系学部特集

# 獣医・動物系 大学 OPEN CAMPUS 2026 情報



地球共生系

**獣医学科**  
(定員120人)

**獣医保健看護学科**  
(定員70人)

**動物応用科学科**  
(定員120人)

**2026年度 オープンキャンパス日程**  
5/10(日)・6/7(日)・7/5(日)・8/1(土)・8/2(日)  
9/6(日)・10/25(日)・11/29(日)

※事前予約制です。ご予約及び詳細の確認は、大学公式HP内の「麻布大学受験生入試情報サイトLIVE!」にてお願いします。  
なお、情報の掲載及び予約開始日の目安は、実施日のおよそ1ヶ月前になります。

地球共生系 ~人と動物と環境の共生をめざして~

**麻布大学**

〒252-5201 神奈川県相模原市中央区淵野辺 1-17-71  
入試広報・渉外課 ☎042-769-2032 ✉nyushi@azabu-u.ac.jp

アクセス  
JR横浜線  
[矢部駅]北口  
徒歩4分

見つめる先は 人と動物と自然が共生する未来

設置学科・定員

- 獣医学科 (120名)
- 動物資源科学科 (100名)
- クリーン環境創成科学科 (100名)

オープンキャンパス

相模原キャンパス(神奈川県) 6/13(土)

十和田キャンパス(青森県) 9/19(土)・9/20(日)

キャンパス見学会

十和田キャンパス(青森県) 6/7(日)・8/7(金)

オープンキャンパス最新情報はこちら!

動物の医療と看護、  
動物の飼育と、  
食のスペシャリストを育成

設置学科・定員

- 獣医学科 (80名)
- 獣医保健看護学科 (110名)
- 動物科学科 (100名)
- 食品科学科 (45名)

オープンキャンパス

5/17(日)、7/20(月祝)、  
8/8(土)、8/9(日)、  
11/1(日)※

※医獣祭と同時開催  
中止延期・内容変更が生じる  
場合があります。最新情報は  
大学HPをご覧ください。

循環農学類  
食と健康学類  
環境共生学類

農環境情報学類 New!  
獣医学類  
獣医保健看護学類

2026.4 ※開設  
農環境情報学類を新設

2024.12 ※私立大学・1大学単独ではアジア初  
欧州獣医学教育機関協会(EAEVE)国際認証を取得

知に足つけて、どこまでも。  
**酪農学園大学**

〒069-8501 北海道江別市文京台緑町582番地

北里大学

〒252-0373 神奈川県相模原市南区北里1-15-1  
TEL.042-778-9760(入学センター)

北里大学 受験生サイト

日本獣医生命科学大学

〒180-8602 東京都武蔵野市境南町1-7-1 日本獣医生命科学大学 入試課  
TEL.0422-31-4151(代) E-mail:kouhou@nvl.ac.jp https://www.nvl.ac.jp/

# 獣医・動物系 大学フェア 2026

高校生・保護者・大学生・社会人・既卒者対象 入場無料 入場登録制

2026年 5/31 名古屋会場  
ウイングあいち 10階 1001  
名古屋市中村区名駅4-4-38  
●JR[名古屋]駅より徒歩5分

2026年 6/21 仙台会場  
イベントホール松栄  
(松栄不動産本社ビル6階)  
仙台市宮城野区福岡1-2-8  
●[仙台駅]東口徒歩3分

2026年 6/7 梅田会場  
グランフロント大阪北館  
(タワーB 10階B05/06/07) 大阪市北区大深町3-1  
●JR[大阪]駅徒歩約3分/地下鉄[梅田]駅・  
阪急[大阪梅田]駅徒歩約5分

2026年 6/28 浜松町会場 (東京都)  
都立産業貿易センター浜松町館 2階  
●JR:浜松町駅(北口)から徒歩5分  
●東京モノレール:浜松町駅(北口)から徒歩5分  
●ゆりかもめ(新交通):竹芝駅から徒歩2分  
●都営地下鉄:大門駅から徒歩7分

2026年 6/14 福岡会場  
博多バスターミナル  
(9階 大会議室)  
福岡市博多区博多駅中央街2-1  
●JR博多駅(博多口)から徒歩1分

2026年 8/30 浜松町会場 (東京都)  
都立産業貿易センター浜松町館 4階  
●JR:浜松町駅(北口)から徒歩5分  
●東京モノレール:浜松町駅(北口)から徒歩5分  
●ゆりかもめ(新交通):竹芝駅から徒歩2分  
●都営地下鉄:大門駅から徒歩7分

# 2027年春・新キャンパスを舞台に 医療人としての確かなスキルと コミュニケーション能力を培う

～昭和医科大学～



鷺沼キャンパスイメージ図

近年、臨床の現場で重要視されている「チーム医療」。昭和医科大学はその理念にいち早く着目し、医系総合大学としてチーム医療に根差した専門教育をリードしてきた。特に富士吉田キャンパスでの「1年次全寮教育制度」は、医療の各専門職が協力して、患者を回復へ導くための知識・技能・態度を培う基盤形成の場として知られている。2028年の創立100周年に先駆けて昨年は校名を改め、来年春には現在の東京・横浜2キャンパス4学部が一堂に学ぶ「鷺沼キャンパス」(川崎市)への移転を控えている。同大学の教育展望について、保健医療学部の各担当教員に伺った。



昭和医科大学 保健医療学部  
保健医療学教育・保健医療学教育推進室長 加茂野 有徳准教授(写真左)  
リハビリテーション学科 理学療法学専攻 黒山 祐貴講師(写真左から2人目)  
看護学科 田村 由衣講師(写真右から2人目)  
リハビリテーション学科 作業療法学専攻 作田 浩行教授(写真右)

## “医療現場に近い”ワンキャンパスへ進化

### 学生にチーム医療の意識醸成を促す

加茂野 「2027年春に移転する鷺沼キャンパスのコンセプトの一つは、限りなく病院の臨床現場に近い学修環境を提供することです。医学部、歯学部、薬学部、保健医療学部の学生が一堂に学ぶワンキャンパスとなり、他学部の様子なども体感的に分かるような構造を目指しています。1年次に4学部の学生全員が富士吉田キャンパスで寝食を共にしてチーム医療の素地を養うための教育を受けても、2年次以降は東京・旗の台(医歯薬)と横浜(保健医療)キャンパスに分かれましたので、来年からは学生一人ひとりに“チーム医療の意識”が今より育まれると期待しています。1年次の保健医療学部では解剖生理学、専門職の概論科目、さらには実習室を整備して実技演習の科目の充実を図ります。卒業時に身につけるべき能力(ディプロマ・ポリシー)へ向けて、1年生から4年生まで途切れなく学び続けることを狙っています」

## 新しい環境での教育体制をアップデートし

### 少人数教育の良さは堅持したい

田村 「新キャンパスの看護学科の実習室は現行より小さめになるので、学生一人ひとりに目が届くメリットを最大限活かしたいと考えています。たとえば演習中の説明やデモンストレーションを皆が見えるよう、新たにモニターを設置することも検討しています。演習は視認性が大事なので、カーテンに囲われたベッドサイドでのグループディスカッションでも、新たなツールを学生が活用することで、学修効率が今よりも上がると期待しています。また配置する備品などは、できるだけ病院に合わせた最新のものを揃え、学生が実際に実習に臨んだときに違和感なく使えるよう整えていきます。看護学科の学生はワンキャンパスに変わることで、「チームとして一緒にできることは何だろう」と更なる模索が求められますが、それと同時に、看護の専門性や自らの看護観

(看護師としてのアイデンティティ)を他の学生とともに学ぶ中で身につけられる環境は、鷺沼キャンパス移転の利点のひとつだと考えています。学生たち一人ひとりが“看護のアイデンティティ”を持って学ぶことが重要です」

黒山 「理学療法学専攻では少人数制のメリットを活かして、新キャンパスでもこれまで通り、専門職としての知識や技能をしっかりと学生たちに時間をかけて教えていく方針は変わりません」

作田 「現在の横浜キャンパスは非常にコンパクトなので、教員と学生の物理的な距離が近いというメリットがあります。作業療法学専攻も少人数制ですが、大きいキャンパスになることでこの距離感に影響が出るのではないかと危惧しています。他学部は今でも旗の台で大きいキャンパスにおける学生指導の経験を積み重ねていることから、そういった先生方の良い取り組みを参考にしたいと考えています。新キャンパスでは学生との距離感を模索しながら、これまでの横浜キャンパスでの関係の良さを続けていきたいと考えています」

## 医療技術や知識だけでなく

### 富士吉田キャンパスでの初年次教育がもたらす相乗成果

黒山 「1年次の富士吉田キャンパスでは各学部生が4人一部屋で1年間、共同生活しながら学ぶのですが、本学卒業生の一人としてそれ以上に学んだことは、チーム医療に不可欠な“人間関係”だったと実感しています。これまでは1年間で深まった関係性が2年目以降はキャンパスが分かれてしまい疎遠になっていたのが、鷺沼キャンパスで医歯薬の各学部と引き続き同じキャンパスで学ぶ環境は非常に魅力であり、羨ましくも思います」

田村 「私が附属病院に勤務していたとき、本学卒業生の看護師が勤務する病棟に、その看護師と寮生活を共にした同級生の研修医が入職してきたことがありました。その研修医が病院内で緊張して戸惑っていたときに入職3年目となる“同級生の先輩看護師”と再会し、すごくホッとした表情を浮かべていたことが印象に残っています。卒業生が、ともに寮生活を送った仲間と他のスタッフの関係づくりの橋渡しができることも、富士吉田での寮生活の成果なのかもしれません」

## 保健医療学部新たな専門職5専攻

### 医系総合大学としてさらに拡充へ

加茂野 「2027年度に保健医療学部は、リハビリ

テーション学科に「言語聴覚療法学専攻」「視覚機能療法学専攻」の2専攻を開設するほか、医療技術学科を新設し「診療放射線技術学専攻」「臨床工学専攻」「歯科衛生学専攻」の3専攻を設置する予定です(いずれも設置構想中)。養成する医療職の課程が増えれば学部の共通科目は絞られますが、将来の医療人としてともに学ぶべき内容を見極めつつ、専門性を高めていく確実なカリキュラムを構築することが大切だと考えています」

## こんな志で入学してほしい

### 医療人を目指す高校生へのメッセージ

加茂野 「直接関わりを持たない医療職であっても、共に臨床現場で働く仲間がいないと医療は成立しません。そういう仲間も含めて“人間に対する興味”があるならば、医療人として必要な資質が備わっていると思います。生物としてのヒトに興味があるのならば研究者が向いているかもしれません。医療に携わりたいのであれば人間と話すこと聞くこと、そして自分の思いも伝えられるような医療人を志してほしいです。高校生の段階では難しいかもしれませんが、今はそうありたいという気持ちがあれば良いかなと思います」

黒山 「高校生の面接に関わらせていただいているように感じます。エビデンスや知識はAIで引き出せます。しかしタイプとかコスパよりも大事なものは、人と会話ができ、『その人のことを知りたい』という気持ち、そして情熱です。患者さんにとって病院は生活そのものです。看護やリハビリテーションを担う私たちはその生活を支える役目であることを理解したうえで、情熱を持って入学してくれたらうれしく思います」

田村 「本学入学は、将来に対する自分への投資です。ここで頑張って次のステップが拓けるのも、キャリア形成のひとつだと思います。高校生のうちに自分の将来を見据えて、『大学で何をしたら自分の将来が拓けるのか』を是非とも考えてほしいです」

作田 「看護やリハビリテーションは1対1の“オーダーメイド医療”です。AIの時代になっても、医療には患者さんの生活を理解するための“人と人”ならではのコミュニケーション力が大切です。コミュニケーションといっても即効性、多様性、誠実性など幅広い要素がありますが、高校生のうちは、さまざまな人たちに関心を向けてもらいたいです。チーム医療の実践教育では、自分で考える力を育みながら人と人とのやりとりをする場なので、目の前の一人ひとりに関心を持って4年間を通して成長を目指す人に来てほしいと考えています」



# 今こそ、医療人を目指す

## 看護・医療&薬学系大学オープンキャンパス・説明会・相談会

看護・医療系や薬学を学べる大学は数多くあり、単科大学、医学部や歯学部を持つ医療系総合大学があります。

それぞれ特色はさまざま。大学の歴史、教育方針、実績、また施設、設備等は

オープンキャンパスや進路相談会でしっかり確認したいものです。

エッセンシャルな仕事である医療人は次の時代へ続く、“人”ならではの生涯にわたり活躍できる職業です。

### 看護・医療系大学

**3学部8学科、西日本最大級の医療系総合大学**

**8学科連携 超・実践的チーム医療教育 - IPE - (InterProfessional Education)**

本学では独自のチーム医療教育「IPE(専門職間連携教育)」を展開しています。1、2年次から「チーム医療見学実習」や「チーム医療論」など体系的な学びと体験型授業を行っています。3年次には、学科混成のグループで、具体的な症例をテーマにケースカンファレンス(症例検討会)を行う「IPW論」など、チーム医療を実践的に学修できます。

看護学部	総合リハビリテーション学部
看護学科	理学療法学科
	作業療法学科
	言語聴覚学科

**医療技術学部**

臨床検査学科	臨床工学科	診療放射線学科
鍼灸学科	2025年、アスレティックトレーナーコース誕生!	

オープンキャンパス [完全予約制・定員あり]

6/14(日)、6/21(日)、7/12(日)、7/26(日)、8/8(土)、8/23(日)

詳細・申し込みは高校生・受験生専用サイトをチェック!

想いのすべてを、医療の力に。

**森ノ宮医療大学**

〒559-8611 大阪市住之江区南港北1-26-16  
TEL.06-6616-6911 (代表番号)

**医系総合大学にしかない学び**

～患者さんに寄り添える医療人を目指して～

**保健医療学部**

看護学科・リハビリテーション学科  
(理学療法専攻・作業療法専攻)

2028年に昭和医科大学は創立100周年を迎えます。保健医療学部では、2027年4月から新学科新専攻の開設を設備構想中です。

**入試トピック**

- ・学費を減額します。
- ・鷺沼キャンパスに移転します。(2027年)

**入試日程**

総合型選抜入試: 9月24日(木) 10月3日(土)

推薦入試: 11月14日(土)

一般入試: 2月6日(土)(I期)、3月7日(日)(II期)

大学入学共通テスト利用入試: 2月6日(土)

**昭和医科大学**

〒142-8555 東京都品川区旗の台1-5-8  
TEL 03-3784-8000 (大代表)

**知と感性と愛のアート**

看護界をリードしていく人材を育成するために――。1920年、ルドルフ・B・トイスラーはキリスト教の精神に基づき聖路加国際病院附属高等看護婦学校を設立しました。その志を受け継ぎながら、聖路加は看護教育のパイオニアとして常に時代に必要とされる看護教育を牽引し続けています。2020年、看護教育100周年を迎えた聖路加国際大学は看護を軸に人を思い、世界を思う人を育成していきます。

**聖路加国際大学**  
St. Luke's International University

〒104-0044 東京都中央区明石町10-1  
TEL 03-3543-6391 (代表)

入試に関するお問い合わせは入試事務課へ  
TEL 03-5550-2347 (直通)  
e-mail nyushi@slcn.ac.jp  
https://university.luke.ac.jp/admission/

**「人道」の理念のもとに**

**オープンキャンパス ※事前予約制**

看護学部 (広尾キャンパス)  
**5/24(日)、8/1(土)・2(日)**

さいたま看護学部 (大宮キャンパス)  
**5/31(日)、8/2(日)・4(火)**

**入試対策講座(オンライン) ※事前予約制**  
**8/29(土)、9/13(日)**

**日本赤十字看護大学**  
Japanese Red Cross College of Nursing

〒150-0012 東京都渋谷区広尾4-1-3  
看護学部 TEL.03-3409-0950 (募集広報係)  
さいたま看護学部 TEL.048-799-2747 (入学係)

**オープンキャンパス**

看護学部・看護学科

4月19日(日)、5月17日(日)  
6月14日(日)、7月12日(日)  
8月7日(金)、8月8日(土)  
8月22日(土)、10月4日(日)  
11月23日(祝)

**目指せる資格**

看護師、保健師、養護教諭

**横浜創英大学**

〒226-0015 神奈川県横浜市緑区三保町1  
TEL.045-922-6105 (企画入試課)

**薬学系大学**

薬剤師国家試験ストレート合格率  
**2年連続私立大学1位** (2018-2019年度入学者)

私立薬科系大学ストレート卒業率  
**4年連続1位** (2021~2024年度卒業生)

基礎と臨床を融合した北里薬学独自の教育と手厚いサポートで広く社会に貢献する薬剤師・研究者を育てます。

**オープンキャンパス (事前申込制)**

<薬学部対象>白金キャンパス (東京都)  
**7/24(金)・7/25(土)**

<全学部対象>相模原キャンパス (神奈川県)  
**8/1(土)・8/2(日)・8/23(日)**

**北里大学 薬学部**  
Kitasato University School of Pharmacy

〒108-8641 東京都港区白金5-9-1  
TEL 03-3442-6979 (薬学部)  
https://www.kitasato-u.ac.jp/pharm/

**研究心にあふれた薬剤師と先端創薬科学を担う研究者を育成**

薬学部 薬学科 (6年制) 100名  
生命創薬科学科 (4年制) 100名

**葛飾キャンパス**

〒125-8585 東京都葛飾区新宿6-3-1  
TEL 03-5876-1717 (代)

●アクセス  
JR常磐線(東京メトロ千代田線)「金町」駅/京成金町線「京成金町」駅下車・徒歩8分

資料請求先・問い合わせ先

**東京理科大学**  
TOKYO UNIVERSITY OF SCIENCE

入試センター 〒162-8601 東京都新宿区神楽坂1-3  
TEL 03-120-188-139  
https://www.tus.ac.jp/

**明治薬科大学**

薬学の新時代に応える薬剤師と創薬研究者をめざして

薬学部 薬学科(6年制) / 生命創薬科学科(4年制)

**薬学科(6年制)のポイント**

- 独自研修プログラムによって培われる実践力  
5年次の長期実習により将来に向けてプラスαの実力を養うことで、薬剤師になるための知識と専門性を磨きます。
- 高い教育力により新卒合格率過去10年間平均92%以上(第101回~第110回)  
薬剤師国家試験に合格するための知識と応用力を薬学の学びを通して確実に身に付けることができます。  
※文部科学省 薬学部における修学状況等「2016(平成28)年度~2025(令和7)年度調査結果」より本学調べ

**生命創薬科学科(4年制)のポイント**

- 薬のスペシャリストになるための研究力の育成  
1年次から少人数制の演習スタイルで学修し、3年次前期には研究室をローテーションし多彩な研究分野を体験することで自分に合った研究分野・進路を選択できます。
- 夏のオープンキャンパス(予約制)  
2026年7月25日(土)、26日(日)  
※イベント中止・プログラム変更の可能性あります。本学HPより最新情報をご確認ください。

**明治薬科大学**  
〒204-8588 東京都清瀬市野増2-522-1  
TEL 042-495-5061 (入試課)  
https://www.my-pharm.ac.jp

看護・医療系&薬学系大学特集



# 医・歯・薬・看護 心理・医療技術系 大学フェア2026

高校生・保護者対象

入場無料

入場登録制

2026年

6月7日(日) 12:00 ~ 15:30



in 池袋

## 会場

# TKPガーデンシティ PREMIUM池袋

〒171-0022 東京都豊島区南池袋1丁目16-15 ダイアゲート池袋4階

## ACCESS

西武池袋線 池袋駅 西武南口 徒歩1分・JR山手線 池袋駅 東口 徒歩5分  
東京メトロ有楽町線 池袋駅 東口 徒歩5分



### 医・歯・薬・看護・心理♥・医療技術系大学相談ブース

★資料参加

- 麻布大学
- 亀田医療大学
- 北里大学 看護学部
- 北里大学 薬学部
- 国際医療福祉大学 東京赤坂キャンパス ♥
- 駒沢女子大学 ★資料参加
- 実践女子大学 ♥
- 秀明大学
- 順天堂大学 医療科学部
- 昭和医科大学
- 昭和薬科大学
- 帝京平成大学
- 東京都立大学 荒川キャンパス
- 東京薬科大学

- 東都大学
- 日本歯科大学
- 日本歯科大学東京短期大学
- 日本赤十字看護大学
- 星薬科大学
- 明治薬科大学
- 目白大学 ♥
- 目白大学短期大学部
- 横浜薬科大学
- 和洋女子大学 ♥

## 特別講演

13:00~13:50

医・歯・薬・看護・心理・医療技術系  
入試対策講座  
(定員30名)

※当日、先着順でご着席いただけます。  
受講希望多数の場合は高校生優先  
になります。

入場  
登録制  
について

- 右記二次元コードよりお申し込みください。
- 当日の登録も可能ですが、お時間がかかる場合がございます。事前の登録を推奨いたします。
- 登録完了後は、下記送信元より受付用二次元コードが送信されます。  
LINE: さんぽう公式<@503yhsl> メール: さんぽう通知メール<pcd-event@sanpou-s.net>
- メールでの連絡受取の場合は、pcd-event@sanpou-s.netが受信できるようにドメイン設定をしてください。



高校生・高校教員・保護者対象

# 看護系大学フェア 2026

入場・相談無料 入場登録制 時間内入退場自由

大阪・梅田会場

9/13(日) 13:00~16:00

グランフロント大阪北館(タワーB 10階)

▼ 出席校が変更になる場合があります。最新の情報を(株)さんぽう進学ネットでご確認ください。▼

企画  
運営

未来をカタチにする  
株式会社 さんぽう

プランニングセンター  
〒151-0061 東京都渋谷区初台1-31-16初台春香館ビル  
TEL.03(5302)8261 FAX.03(5302)8260



さんぽう進学  
ネット  
さんぽう進学ネット © 株式会社  
https://www.sanpou-s.net/



さんぽう安心保険付★  
イベントへの参加中及び往復途上での偶発の事故によるケガを一定の範囲内で補償いたします。ただし、往復途上での偶発の事故によるケガの場合、所定の要件※を満たす必要があります。※事前に参加者が特定されており、目的地まで途中寄道などをしていないこと。  
引受保険会社:東京海上日動火災保険株式会社

保育フェア告知

未来を描く 一日にする



保育・児童・心理学系  
大学フェア2026 in 新宿

高校生・保護者・大学生・社会人・既卒者対象

入場無料

事前登録制

2026年

5/10日

東京都 新宿会場

NSスカイカンファレンス

ホールA・B(新宿NSビル30階)

〒163-0813 東京都新宿区西新宿2-4-1

●新宿駅「南口・西口」より徒歩約7分、  
都営大江戸線 都庁前駅A3出口より徒歩約3分



開始時間に  
ご注意ください。

— 特別講演 —

11:15~11:55

株式会社 こどもの森

「保育業界のリアルと  
進学前に知っておくこと」  
(定員40名)

特別講演 11:15~11:55

個別相談 12:00~15:30

参加大学

大妻女子大学  
こども教育宝仙大学  
駒沢女子大学  
駒沢女子短期大学  
実践女子大学  
淑徳大学  
白梅学園大学  
白梅学園短期大学  
白百合女子大学

聖徳大学  
聖徳大学短期大学部  
帝京科学大学  
帝京学園短期大学  
帝京平成大学  
東京家政学院大学  
東京家政大学  
東京女子体育大学  
東京女子体育短期大学

東京成徳大学  
東京成徳短期大学  
東京都市大学  
東京未来大学  
日本女子大学  
日本女子体育大学  
日本体育大学  
フェリシアこども短期大学  
文教大学

文京学院大学  
武蔵野大学  
目白大学  
和洋女子大学  
聖心女子大学 ※資料参加のみ

なんでも相談コーナー

株式会社 こどもの森

※当日、先着順でご着席いただけます。  
受講希望多数の場合は高校生優先  
になります。

入場登録制について

- 下記二次元コードよりお申し込みください。
- 当日の登録も可能ですが、お時間がかかる場合がございます。事前の登録を推奨いたします。
- 登録完了後は、下記送信元より受付用二次元コードが送信されます。
- LINE [さんぽう公式<@503yhsls>](https://line.me/tv/503yhsls)
- メール [さんぽう通知メール<pcd-event@sanpou-s.net>](mailto:sanpou@sanpou-s.net)
- メールでの連絡受取の場合は、[pcd-event@sanpou-s.net](mailto:pcd-event@sanpou-s.net)が受信できるようにドメイン設定をしてください。

入場登録はこちら



企画運営 協賛 株式会社 こどもの森

プランニングセンター  
〒151-0061  
東京都渋谷区初台1-31-16  
初台春香館ビル  
TEL.03(5302)8261  
FAX.03(5302)8260



さんぽう進学ネット  
<https://www.sanpou-s.net/>



さんぽう安心保険付  
イベントへの参加中及び往復途上での偶発的の事故によるケガを一定の範囲内で補償いたします。ただし、往復途上での偶発的の事故によるケガの場合、所定の条件を満たす必要がございます。※事前に参加者が特定されており、目的地まで途中下車などをしていないこと。  
引渡保険会社 東京海上日動火災保険株式会社

白百合女子大学

OPEN CAMPUS

2026

5/17 Sun.

6/13 Sat.

6/21 Sun.

8/2 Sun.

8/22 Sat.

9/13 Sun.

10/25 Sun.

12/20 Sun.

2027  
3/21 Sun.



事前受付推奨

各日程のプログラム詳細は  
大学公式サイトを CHECK !

文学部 国語国文学科 | フランス語フランス文学科 | 英語英文学科  
人間総合学部 児童文化学科 | 発達心理学科 | 初等教育学科

アクセス 最寄り駅 仙川駅(京王線) ※新宿・渋谷から約20分 お問い合わせ 03-3326-8092 (入試広報課)



その命をつなげ。

保健医療学部

# 救急救命学科

2025年4月 開設

## 01 救急指定の朝日大学病院との連携を中心に学べる環境

大学病院を有する大学ならではの環境を活かし、救急医療の現場経験を有する医師や救急救命士の指導の下、数多くの診療科と医療センターを擁する「朝日大学病院」での多職種連携によるチーム医療を実践的に学ぶことに加え、救命救急センターや岐阜市消防本部等とも連携した実習を導入し、現場が求める知識や技術を徹底的に身に付けていきます。



### 朝日大学病院救急部

朝日大学病院では診療時間外の救急疾患の診療を行っており、脳卒中や骨折など、緊急性を有する疾患に対応しています。迅速な診断、そして専門的な治療が求められる救急部での実習を通じ、救急医療の現場を経験することができます。

Check

## 02 国家試験、公務員採用試験合格に向けてのきめ細かい支援

救急救命士国家試験の全員合格を目標に、対策講座を実施する他、4年間を通してキャリア教育を展開し、目標に合わせ、公務員採用試験や就職試験対策などをトータルにサポートします。特に医療系国家試験や公務員採用試験に高い実績を誇っており、そのノウハウを活かしたサポートを用意しています。

高い医療系国家試験合格実績

+

テキスト代のみで受講できる  
公務員試験対策講座

### 国家試験対策

Check

高い合格実績を誇る歯科医師、看護師、保健師などの医療系国家試験で培ってきたノウハウを活かした国家試験対策で、国家試験合格を支援します。

### 公務員に強い大学

Check

年間約100回の講座をテキスト代のみで受講できる公務員教養試験対策講座を実施。行政職や警察官はもちろん、消防署へも多くの学生が就職し活躍しています。

## 東海初 現場を知り尽くした救急指導医と救急救命士がチームを組んで直接指導



### 救急の現場は時間との闘い

チーム医療の一員として信頼関係や連携を大切に、最前線で活躍する救急救命士を養成していきます。救急医療の最前線で患者さんへ最初に接触する「救急救命士」は、医師や看護師と同じ国家資格で認められた国家資格の医療職です。あまり知られていませんが、岐阜県は救急医療において全国でトップクラスと評価されており、それを作り上げた私と救急救命士たちが皆さんを教育します。つまり、トップクラスの救急医療を熟知した教員によって、最高の救急救命士を育成します。

保健医療学部長／救急救命学科長 小倉 真治

元岐阜大学大学院医学系研究科救急・災害医学分野教授兼附属病院高次救命救急センター長

ASAHI University  
OPEN CAMPUS  
2026



法学部

経営学部

保健医療学部

看護学科

健康スポーツ科学科

救急救命学科

6/21(日)

7/19(日)

8/1(土)

9/13(日)

予約制 各日程の詳細とご予約のお申し込みは朝日大学受験生応援サイトでご確認ください。



歯学部は 6/21(日)、7/20(月・祝)、8/23(日)、9/13(日)に開催

オープンキャンパスの内容に関するお問い合わせ

朝日大学

〒501-0296 岐阜県瑞穂市穂積1851 お問い合わせ先:朝日大学 入試広報課 TEL.058-329-1088

**清泉女子大学  
22世紀の都市と暮らしをリデザインする  
「公共創造学環(仮称)」を2027年4月開設※  
記者発表会開催**

2025年12月19日、清泉女子大学が「公共創造学環(仮称・設置構想中※)」の2027年4月新設について記者発表会を開催し、山本達也学長がプレゼンテーションを行った(写真)。既存の「総合文化学部」「地球市民学部」の教育リソースを活用し、新たに「公共」の概念を共通認識することから学ぶのが特徴だ。地球市民学部教授でもある山本学長は「公共とは誰かが用意してくれるものだという思い込みがあり、人々の中から薄れて手を離れれば大事な何かを失うのではないか。公共をともにつくるには“学ぶこと”と“関わる”ことが重要であり、【共に歩む】というカトリックの女子大学としての原点に立ち返りたい」と概要を述べた。特筆すべきは、キャンパスの所在する東京・品川区をフル活用し、フィールドワークを通じて都市と暮らしの再構築を考える点にある。2026年4月には同大学に「社会共創センター」を開設して自治体や企業と連携し、将来は公務員だけでなく“新しい公共人”をつくることを目指すという。



**共立女子大学  
2027年4月看護学部  
「助産師養成課程」の導入を構想中※  
看護師・保健師・助産師の国家資格を  
目指せる大学へ**

共立女子大学・共立女子短期大学は、2027年4月、看護学部看護学科に「助産師養成課程」の導入を構想中だ。同課程において必要な科目を修得することにより、助産師国家試験受験資格を取得することが可能となる。(※現時点での予定であり、今後変更する可能性があり)妊娠・出産・産後を支える周産期医療が高度化・複雑化する現代において、女性のライフサイクルに寄り添い、共に歩む助産師の役割は一層重要性を増している。同大学看護学部では、切れ目ない支援という社会的要請に応え、高度な専門職を志す学生の熱意を形にするため、新たに助産師課程を設置する。チーム医療の基盤となる「共立リーダーシップ」と確かな実践力を備えた看護職の育成をさらに発展させ、次代を担う助産師を養成するという。

(参照:大学プレスセンター)

**福岡女学院大学  
2028年4月に理系学部  
「情報工学部(仮称)」を設置構想中**

福岡女学院大学は、2028年4月に同大学初となる理系学部「情報工学部(仮称・設置構想中)」を開設し、急速に変化し続ける情報社会とともに成長する女性の育成を目指す。現在は理系学部のほとんどが共学であり、男女混合の環境では、女性がリー

ダーシップを発揮したり、積極的に動いたりすることを控えがちであることが研究により明らかになっているという。同大学は女子大学として、女性の成長機会を自然に守る環境を提供し、AI・データサイエンス系、情報コミュニケーション系、情報基盤系、アルゴリズム・ソフトウェア工学系など、情報が社会に貢献するために必要な基礎知識や技能をしっかりと学び、卒業後も日々進化する情報技術を柔軟に活用できる基礎力を育成するとしている。

(参照:大学プレスセンター)

**東京都立大学  
国際系新学部「共創学部」を  
2028年4月に開設予定**

東京都立大学は2028年4月、文系理系の枠にとられない学びを英語で提供する「共創学部(仮称・英語名Faculty of Global Innovation and Development)※」の開設を予定している。幅広い学問領域をカバーする新たな学びを通して、持続可能な都市の実現や地球規模の課題解決に挑む「ソーシャルイノベーション人材」の育成が目的。多様な国や地域の学生が共修できる環境を整え、4月に加えて10月入学も実施。教授言語は英語で日本人学生には1年間の海外留学が課せられるため、十分な語学教育が行われる。

※設置計画は予定であり、変更になる場合がある

(参照:東京都立大学プレスリリース)

**中央大学  
農・食・環境の新たな価値を創造する  
情報農学部(仮称・設置構想中)を  
2028年4月に開設予定**

持続可能な社会の実現に貢献する人材を育成するため、中央大学は「テクノロジーで、未来はもっと、耕せる」をキャッチフレーズとした「情報農学部 情報農学科(仮称)※」の設置を2028年4月に予定している。農学の専門知識と情報科学などの最先端技術を融合させた学部で、農・食・環境の各分野で実践的な学びを展開する。基礎修了後のコースは「アグリテック」「フードサイエンス・マネジメント」「環境システム」の3ついずれかで、それぞれの専門分野を深めていく。

※設置計画は予定であり、変更になる場合がある

(参照:中央大学プレスリリース)

**酪農学園大学  
ロボット技術やAI・ICTを導入した  
「未来型ロボット牛舎」を建設中**

酪農学園大学では「農場・Renewプロジェクト」として、最先端のロボット技術やAI・ICTを活用した「未来型ロボット牛舎」の建設を進めている。新牛舎には、自動搾乳や給餌・除糞などのロボット設備を導入し、省力化とともに動物福祉(アニマルウェルフェア)に配慮した飼養環境の実現を図る。2026年中の完成を予定しており、教育と研究の実践を一体化した学びの拠点として、次世代の酪農を担う人材育成に活用する。「酪農学園 フィールド教育研究センター」では、学園の実学教育に関わる教育運営や施設を一元化し、農業の教育研究を展開しているが、「農場・Renewプロジェクト」は、担い手不足や労働負担といった課題に直面する酪農を、人と牛、そして最先端技術が調和する「楽農」へと進化させることを目指す取り組みとしている。

(参照:大学プレスセンター)

**弘前大学  
若々しい探究心が綴った郷土への愛  
第4回太宰治記念「津軽賞」の受賞者を  
大学に招き表彰、キャンパスツアーも**

弘前大学の前身校の出身である太宰治の小説「津軽」にちなんだ「津軽賞」の第4回受賞作が発表され、2026年3月に表彰式が行われた。高校生が自分の住む地域を探求し研究・執筆した小論文を対象とする応募には、今回全国の高校生から243件が寄せられた。当日は個人部門を受賞した大阪府の一年生女子と、グループ部門を受賞した東京都の一年生女子三人が大学に招かれ、若い筆で綴られた作品のできばえが称えられた。表彰式後には構内に残る太宰ゆかりの文学碑などを巡るキャンパスツアーも行われた。

(参照:大学プレスセンター)

**東邦大学  
サプリメントの過剰摂取に関して  
その割合と関連要因を調査した研究が  
国際学術雑誌に掲載**

東邦大学医学部の研究グループは購買履歴データを活用し、サプリメントの過剰摂取の実態とその関連要因を調査。2026年3月、国際学術誌に掲載された。それによると18.5%の利用者がメーカーの提示する目安量を超えて摂取。さらにそのうちの58%が食事摂取基準で定められた耐容上限量を超えていた。特に中高年や有職者、錠剤の使用者、長期使用者に過剰摂取との関連が見られた。この研究結果は今後、健康食品の安全利用に向けた注意喚起、表示等のあり方を検討するうえで重要な資料となる可能性がある。

(参照:東邦大学プレスリリース)



▲写真はイメージです

**日本大学歯学部  
必要な免疫を残し、有害な免疫だけを  
狙い撃つ新治療法を  
動物実験で有効性を実証**

日本大学歯学部の龍旺研究員、浅野正岳教授(故人)、鏑田武志客員教授らの研究グループは東京科学大学、東京理科大学、藤田医科大学、慶應義塾大学、理化学研究所との共同研究により、自己免疫や移植拒絶反応など有害な免疫応答だけを抑制する新しい治療法を開発し、動物モデルでその有用性を実証した。新しい免疫制御のスキームは、副作用の少ない治療法や、移植医療の安全性向上等に役立つものと期待されており、研究チームではさらに研究を進める方針だという。人の体は外敵から身を守る「免疫システム」を備えているが、自己免疫といって免疫が自分自身の体や、移植した臓器を異物とみなして攻撃することがある。有害な免疫応答を抑制する薬剤が開発されているものの、ウイルスや細菌と戦うための必要な免疫の働きも同時に弱めてしまうのが課題だった。

(参照:大学プレスセンター)

**日本獣医生命科学大学  
自宅でネコの腎臓・膀胱の健康度を  
チェックできる  
アプリ・尿検査キットを開発・販売  
日東紡績株式会社との共同研究で**

ネコの腎臓病と膀胱炎に関する共同研究を進めていた日本獣医生命科学大学の宮川優一准教授と日東紡績株式会社は、自宅でネコの腎臓・膀胱の健康度をチェックできるアプリ・尿検査キット「nekoPro®」を共同で開発。2026年4月から獣医療機関を通じて通院者向けに販売を開始した。スマートフォンで簡単・手軽に操作できる仕様になっており、飼い主は自宅で簡単に60秒で手軽にネコの腎臓・膀胱の健康度をチェックできる。3頭に1頭が罹患すると言われる慢性腎臓病の治療に希望を与えると期待されている。(参照:大学プレスセンター)

**学校法人法政大学と  
学校法人東京家政学院が  
連携強化に関する基本合意書を締結  
「法政大学千代田三番町中学校・  
高等学校」2027年4月誕生へ**

3月9日、学校法人法政大学と学校法人東京家政学院は、将来の連携強化と発展をめざして基本合意書を締結した。2027年4月から、東京家政学院中学校・高等学校は法政大学の系列校となり、校名を「法政大学千代田三番町中学校・高等学校」(予定)に変更する。法政大学と東京家政学院大学は単位互換をはじめとする教育面での連携を推進する。

両大学は連携して教育を行い、高等学校から法政大学に入学する者を学校推薦型選抜により増やすこと、さらに今後適切な時期に男女共学にすることを検討するという。

学校法人法政大学と学校法人東京家政学院は、いずれも東京都千代田区と町田市の近接地にキャンパスを有している。(参照:大学プレスセンター)

**愛知大学  
新生を応援!豊橋鉄道渥美線  
「愛知大学 入学おめでとう記念号」  
沿線住民に見守られて華やかに運行**

愛知大学は新生歓迎のプロジェクトとして、地元を走る豊橋鉄道株式会社と連携し、2026年4月の一か月間、「愛知大学 入学おめでとう記念号」を運行させた。この記念号は2両編成で、新生の入学を祝うための記念マークが車体先頭と側面に貼られている。車内の装飾は新入学をイメージした桜をモチーフにしていて、新生だけでなく、一般の利用客や沿線住民にも温かく迎えてもらえるデザイン。朝の時間帯には新豊橋のホームに記念号2編成が並び、その華やかさに鉄道ファンも喜んでいた。(参照:大学プレスセンター)

**名古屋大学  
腸内細菌がタッグを組んで  
便秘を引き起こす仕組みを解明**

名古屋大学 学術研究・産学官連携推進本部の浜口知成特任講師、大野欽司名誉教授(現名古屋学芸大学教授)、宜保内科 消化器・肝臓内科クリニックの宜保憲明医師、名古屋大学大学院医学系研究科消化器内科学の川嶋啓揮教授、東京大学大学院医学系研究科消化器内科学の藤城光弘教授らの研究グループは、腸内細菌による過剰な腸管粘液(ムチ

ン)の分解が便秘を発症させることを解明した。便秘はありふれた疾患でありながら、その詳しいメカニズムは解明されていない。特にパーキンソン病患者や慢性特発性便秘症の患者では、腸の動きを良くする薬を飲んでも改善しない例が多く存在する。同研究では、患者の便解析とマウス実験を組み合わせ、特定の腸内細菌が便の腸管粘液を過剰に分解し、便秘を引き起こしていることを明らかにした。

(参照:大学プレスセンター)

**福井工業大学  
NASA(米国航空宇宙局) 有人月探査  
ミッションArtemisIIに  
日本で唯一の大学地上局として参加**

福井工業大学あわら宇宙センターは、NASA(米国航空宇宙局)が実施した有人月探査ミッションArtemisII(アルテミスII)において、宇宙船Orion(オリオン)からの電波を受信・追跡する公式トラッキング協力局として選定された。同大学はNASA(米国航空宇宙局)が実施するArtemisII計画において、宇宙船Orionの追跡に参加。宇宙船は、令和8年3月に米フロリダ州のケネディ宇宙センターより打ち上げられ、NASA(米国航空宇宙局)は世界中の地上局の中から、受信の技術力・運用体制・信頼性等を審査したうえで、14か国・34の組織/個人を選定した。同大学は日本から参加した唯一の大学地上局となった。

(参照:大学プレスセンター)



▲写真はイメージです

**京都産業大学  
産官学連携で  
「西京パンめぐりマップ」を制作  
パンのチカラで地域活性化と  
観光地分散化を推進**

京都産業大学経営学部・上元亘ゼミは、観光地の分散化と地域活性化を目的とした「とっておきの京都プロジェクト」に参加。京都市西京区の魅力発信をテーマに、人気ベーカリーや観光スポットを紹介する「西京パンめぐりマップ」を制作した。同ゼミは、企業や自治体と協働して実践的なマーケティング活動に取り組んでおり、2年次のゼミ生4人は京都市が抱える課題に対し、回遊を促す仕組みを考案した。京都市は和食や伝統菓子のイメージが強いが、パン消費量が多く、個人経営のベーカリーが数多く集積する「パンのまち」として知られている。西京区は、住宅地と自然が調和したエリア特性を背景に、地域に根ざした個性豊かなパン屋が点在している。

(参照:大学プレスセンター)

**近畿大学  
キャンパス内で新たな情報発信の  
実証実験  
自動運転で走り回る配膳ロボットが  
搭載ディスプレイで学校イベントを告知**

昨今では大学からの告知や案内を構内の掲示板

に貼っても、読む学生がめっきり減っている。そこで近畿大学経営学部の古殿ゼミはサービスロボットの企業と提携し、キャンパス内を自動で走り回る情報告知の実験を行った。ファミリーレストランなどで注文の品を運んでくる配膳ロボットに目立つ装飾を施し、搭載したディスプレイの画面にイベント情報を映して学生たちの目を引くやり方だ。この新しい情報発信の実証実験は、2026年4月に二週間限定で行われ、注目を集めた。(参照:大学プレスセンター)

**甲南女子大学  
地元企業とレトルト食品による  
防災・減災の啓発活動に取り組む  
包括的連携に関する協定を締結**

2025年12月15日、甲南女子大学はエム・シーシー食品株式会社(兵庫県神戸市)と包括的連携に関する協定を締結した。本協定はレトルト食品等の調理食品を通じた防災・減災の啓発活動をはじめとする社会貢献活動を展開するとともに、教育・研究および人材育成の質の向上を図ることを目的としている。同大学では防災・減災に関する企業等諸団体との連携活動を進めており、同社は地域に根ざした事業展開と社会貢献活動を重視し、防災に関する地域イベントへの出店や学校でのローリングストック、パッキングの啓発プログラムを継続的に実施している。(参考:大学プレスセンター)

**環太平洋大学  
「嘉納治五郎記念スポーツ  
イノベーションセンター」設立  
開設発表会開催**

2月14日、環太平洋大学は2026年4月に「嘉納治五郎記念スポーツイノベーションセンター」を設立することを発表した。講道館柔道の創始者である嘉納治五郎(1860-1938)の理念「精力善用・自他共栄」「順道制勝」に通じる部分があり、この思想を現代に発展的に生かす拠点として設立。同センターでは、スポーツを通じた人間形成や社会貢献の在り方を理論と実践の両面から探究し、国内外へ発信することを目指すという。また同日、開設発表会と併せて女子柔道部の2冠達成祝賀会も行われ、主将の石岡来望さん(体育学科4年)が2025年度全日本学生柔道優勝大会(5人制)および体重別団体優勝大会(7人制)での優勝を報告。さらに卒業生も登壇し、国内外の大会での活躍を報告した。

(参照:大学プレスセンター)

**鎌倉女子大学短期大学部  
授業の一部をオンデマンドで受けられる  
「DX時間割」を2026年4月より導入**

鎌倉女子大学短期大学部初等教育学科が、4月より授業の一部をオンデマンドで受けられる「DX時間割」を導入した。短期大学部に併設されている通信教育課程e-learning courseの授業を利用する。学生自身が「いつでも、どこでも、何度でも」学修できるオンデマンド科目を選択し、個別最適な学修環境を実現しながら、学修の質を高め、深い学びに至るDX効果を期待している。また、インターンシップやボランティア活動への参加、学科独自の特別講座も開設し、自由時間を確保しながら二年間で小学校教諭、幼稚園教諭、保育士の免許・資格を取得することができるため、仕事や子育てをしながら学びたい人にも最適なカリキュラムとなっている。

(参照:大学プレスセンター)

# 21.5 世紀を キミならどうデザインする。

日々進化するAI、国際化、多様化する社会。キミを待つ社会は、激しく変化を続けている。

南九大での学びは、キミの未来に実を結ぶ、実践に近づくための学び。

キミが社会を創造し、生きていくために必要な学びがここにある。



## 都城キャンパス

「緑」と「人」の学びが  
クロスするフィールドで  
スペシャリストを目指す!



## 宮崎キャンパス

自然と直結した都市・宮崎で、  
心豊かな「食」の  
スペシャリストを目指す!



環境園芸学部  
環境園芸学科

地域で活躍し、  
自然と人をつなぎ未来を育む  
スペシャリストへ

日本は、地球温暖化や異常気象、少子高齢化や人口減少などの問題を抱えています。課題を解決することが急務と考えられています。環境園芸学科では、「園芸学分野」「造園学分野」「自然環境分野」の3つの分野から社会の課題解決に取り組み、農業の発展や人と自然との共存共栄、魅力と潤い溢れる花と緑の都市環境や居住空間の創造などにより、持続可能な循環型社会の実現を目指し、「園芸」「造園」「自然環境」に関する「みどりのスペシャリスト」の育成を行っています。



環境園芸学部  
地域創成学科(仮称)  
※2027年4月開設予定

地域の「食」や「農」で  
持続可能な社会を支える  
未来のクリエイターへ

地域創成学科(仮称)は、環境園芸学を礎に、地域の豊かな資源、食、文化を再定義し、持続可能な社会を創成できる人材を養成する文理融合型の学科です。本学科の特色は、科学的に「おいしさ」や「健康」を追求する食品科学と、その価値を社会へ最適に届けるためのマーケティング戦略の融合にあります。カリキュラムでは、食品開発演習「HACCP学」を通じた商品開発のプロセスや、「地域食農演習」での食農産業における課題解決、「食の地域防災文化論」によるレジリエンスなまちづくりなど、多角的な視点から地域課題を解決する力を養います。



人間発達学部  
子ども教育学科

子どもの学びを支援する  
子どもスペシャリストへ

多様な子どもたちへの対応が求められる現在、特別支援の視点や知識、スキルが学校種に関わらず保育・教育の現場で求められています。また、子どもたちの育ちを支えるため、環境教育、食育など多様な専門性に触れ、学び、実践力を身に付けることも必要です。

子ども教育学科では、「地域が「教室」地域が「教材」として本学独自の「連携学校園方式」等による実践的な学びや学部間連携により多様で横断的な専門的知識・スキルの修得により、「教育」と「福祉」に関する「子どもスペシャリスト」の育成を行っています。



健康栄養学部  
管理栄養学科

食を通じて人を  
笑顔にする管理栄養士を  
目指して

近年、日本人の食をめぐる課題は複雑化、多様化し、超高齢化社会の到来ともあいまって、栄養と食の専門家である管理栄養士が社会的に求められています。

管理栄養学科では、宮崎県内唯一の管理栄養士養成校として、地元の医療・福祉施設や行政との連携による実践的な学びから、傷病者の療養のため、地域住民の健康保持増進のため、心身ともに健康で過ごせるように、ライフステージを考慮した栄養教育・栄養指導・食を通じた支援ができ、地域社会に貢献できる管理栄養士の育成を行っています。



宮崎キャンパス [健康栄養学部 管理栄養学科/食品開発科学科]

〒880-0032 宮崎県宮崎市霧島5丁目1番地2 TEL 0985-83-2111(代) Fax 0985-83-3383

都城キャンパス [環境園芸学部 環境園芸学科/人間発達学部 子ども教育学科]

〒885-0035 宮崎県都城市立野町3764番地1 TEL 0986-21-2111(代) Fax 0986-21-2113



大学Pick Up九州 時代の急激な変化への計画的な挑戦

# 2050年をターゲットイヤーとして見据え、次の30年に向けた新しい挑戦を行う。大学ビジョン“NIFS NEXT30”が始動している

## ～鹿屋体育大学～



2021年10月1日に開学40周年を迎えた鹿屋体育大学(National Institute of Fitness and Sports in Kanoya, NIFS)は、国立で唯一の体育系単科大学として、スポーツ、武道、体育及び健康づくりの分野で、指導者の養成を使命としてさまざまな取り組みを推進してきた。

その間、スポーツを取り巻く状況は、2000年以降、スポーツ庁の発足、スポーツ・健康づくりに関する様々な政策の公布、社会のニーズや関心の多様化、少子高齢化及び情報化社会の進展などにより大きく変化。なかでも、メガトレンドである情報通信技術の普及は、アスリート支援の高度化と専門化を加

速させ、体力の改善と健康の増進を目的とした運動プログラムのマネジメントや成果の可視化に多大な効果を発揮している。この変化に、これまで以上にスピード感を持って対応する必要がある。

2004年4月1日の法人化以降、6年間を一つの区切りとして、中期目標／中期計画として定めてきたが、社会状況が急激に変化する中、今後は、数十年単位の長期ビジョンを据え、教育、研究、国際化及び社会連携・社会貢献の方向性を定めていく。スポーツの各領域において、将来的にも先導的役割を果たす大学を目指す長期ビジョンがスタートしている。

### 4つの重点領域でミッションを設定

**重点領域① 教育・学生支援**

学生一人ひとりの実践力や創造的発見力、課題解決力を最大限伸ばす教育を行ってゆく。  
学生支援を組織的・体系的に展開することで、スポーツ、武道、体育及び健康づくりの各領域での、中核的・リーダー的人材の育成を行う。

**重点領域③ 国際化**

スポーツや武道を通して世界とつながる人材の育成。  
研究成果の世界への発信。  
日本固有の身体文化のグローバル化。  
これらを積極的に推進することで、教育及び研究における鹿屋体育大学を国際化。

**重点領域② 研究**

スポーツと武道の運動形式の洗練／学術的・文化的価値の探究。  
「スポーツイノベーション」「スポーツパフォーマンス」「スポーツ&ヘルスプロモーション」に関連する、実践的・挑戦的・領域横断的研究を展開。  
体力・健康づくり及びスポーツパフォーマンスの向上に資する、新たな研究ブランドの確立を目指す。

**重点領域④ 社会連携・社会貢献**

鹿屋体育大学を拠点とする、地域密着型のスポーツ&ヘルスプロモーションを積極的に展開。  
地域社会のウェルビーイング向上・健康寿命延伸の実現に貢献。

### 令和9年度入試から体育学部スポーツ総合課程の入学選抜方法が変わります

**変更点① スポーツを「ささえる」新たな総合型選抜(A.C.E.サポーター入試)を導入**

本学では、これまでスポーツを「する」に秀でた学生を入学させる総合型選抜を実施してきた。しかし、スポーツには多様な関わり方がある。そこで、スポーツを「ささえる」人材の育成・輩出を強化するために、運動の得意・不得意にかかわらず、将来スポーツを「ささえる」活動に強い関心と興味、ビジョンを持つ学生向けの総合型選抜を実施する。実技試験は課さず、「ささえる」活動のビジョンの独自性や構想力などを評価する。

**こんな人にオススメ!** スポーツをするのは苦手だけど、「ささえる」活動で社会に貢献したい!

スポーツをしながら、将来的にはスポーツを「ささえる」活動の先駆者になりたい!

**第1次選考** 自己アピール書・プレゼンテーション動画・調査書  
**第2次選考** グループディスカッション・口頭試問  
※大学入学共通テストおよび実技試験は課さない。  
**募集人数** 5名  
※従来の総合型選抜(A.C.E.アスリート入試)は、これまでの方法で実施。一部定員が変更。

**変更点② 一般選抜の配点選択可能**

従来の配点方法に加え、より大学入学共通テストの成績を重視した配点方法を導入。受験生自ら選択・併願が可能。

**従来の配点方法【A選抜】**

大学入学共通テスト(3教科)	「プレゼンテーション+口頭試問」試験	実技検査	合計
600	100	300	1000

**新しい配点方法【B選抜】**

大学入学共通テスト(3教科)	「プレゼンテーション+口頭試問」試験	実技検査	合計
800	100	100	1000

どちらの配点方法が選択可能。【A選抜】と【B選抜】の併願も可能。

実技で逆転したい! → **【A選抜】**

実技検査は自信がないので、大学入学共通テストでリードしたい! → **【B選抜】**

**募集人数** 66名(一般選抜前期日程総数) A選抜60名・B選抜6名

令和9年度以降の課程における募集人数	課程	入学定員	一般選抜				総合型選抜		学校推薦型選抜
			前期日程	帰国生徒	社会人	私費外国人留学生	A.C.E.アスリート入試	新設A.C.E.サポーター入試	
	スポーツ総合課程	134	66(A選抜60・B選抜6)		1		10	5	52
	武道課程	36	17		1		3	-	15
	計	170	83		2		13	5	67

「わたしを  
結ぶ。」

九州医療科学大学が誇るオンリーワン!

01

救急救命士を養成する、南九州で唯一の大学

02

最南端の薬学部。私立薬科大学の中では学費が安い

03

臨床検査技師と細胞検査士資格を在学中に同時取得できる、沖縄・九州で唯一の大学

04

愛玩動物看護師を養成する、沖縄・九州で唯一の私立大学

「学費が高いから…」と進学を諦めていませんか?

九州医療科学大学では

応援学費<sup>※</sup>  
で解決。



気持ちに応える優しい学費へ。  
詳細は公式サイトをご覧ください。

※九州医療科学大学は、2024年度入学生より学費(授業料+施設設備費)を大幅に改定しました。

特色ある学び

南九州初の救急救命コース!

**社会福祉学部**  
スポーツ健康福祉学科

救急救命コース

患者が緊急を要する症状に陥った際の救急救命処置を学ぶ。

- ①…●救急救命士
- ②…消防・自衛隊・海上保安庁・警察・病院・民間救急会社・警備会社 など

スポーツ科学コース

スポーツを基軸に健康福祉を学び、人々の身体と心の健康を支援。

- ①…○日本スポーツ協会公認アスレティックトレーナー ○高等学校、中学校教諭一種免許状(保健体育) ●社会福祉士 など
- ②…一般企業・フィットネスクラブ・スポーツチーム・高等学校・中学校・小学校・特別支援学校

鍼灸健康コース

福祉の知識をベースにした鍼灸治療のスキルを修得。

- ①…●はり師・きゅう師 ○日本スポーツ協会公認アスレティックトレーナー など
- ②…鍼灸治療院・病院・診療所・高齢者福祉施設・障害者支援施設・フィットネスクラブ・スポーツチーム

ソーシャルワークコース

高度な専門性を備えた社会福祉士・精神保健福祉士を養成。

- ①…●社会福祉士 ●精神保健福祉士 など
- ②…行政機関(県庁、市役所、町村役場)・医療機関・高齢者福祉施設・障害者支援施設・社会福祉協議会・一般企業 など

「こころ」の仕組みを学び、寄り添い支えられるスペシャリストに。

**臨床心理学部**  
臨床心理学科

心理・福祉コース

臨床心理学を基礎から学習。「こころ」の問題に対応できるサポート力を。

- ①…●公認心理師(大学院進学または実務経験が必要) ●社会福祉士 ○認定心理士 ○准学校心理士 など
- ②…学校・総合病院・精神科病院・児童福祉施設・高齢者福祉施設・家庭裁判所・行政機関・企業

言語聴覚コース

発語や聞こえの訓練指導を行う「言語聴覚士」を目指して。

- ①…●言語聴覚士
- ②…総合病院・リハビリテーション施設・高齢者福祉施設・障害児(者)支援施設・企業

キャンパスライフも楽しめる画期的な通信コースを開校!

**通信教育部**  
社会福祉学部

ハイブリッドコース

通信+通学のハイブリッドで「社会福祉士」などの資格が目指せる! 通学制の科目と通信教育科目を受講。キャンパスライフがおくれる全国的に珍しいコース。

- ①…●社会福祉士 ○認定心理士
- ②…行政機関(県庁、市役所、町村役場)・医療機関・高齢者福祉施設・障害者支援施設・社会福祉協議会・一般企業 など

薬のエキスパートとして健康や医療の進化をサポート

**薬学部**  
薬学科・動物生命薬科学科

薬学科【6年制】

先進医療や地域医療で活躍できる薬剤師を養成。

- ①…●薬剤師 ○食品衛生管理者\* ○食品衛生監視員\* など
- ②…病院・診療所・保険(調剤)薬局・行政(保健所など)・医薬品関連企業 など

動物生命薬科学科【4年制】

愛玩動物看護師など、動物の生命に関する専門職を養成。

- ①…●愛玩動物看護師 ○実験動物技術者(1級・2級) ○芸員\*
- ②…動物病院・動物園・水族館・牧場・食品メーカー・行政・医薬品関連企業 など

九州・沖縄の大学で唯一、「細胞検査士」資格の取得が可能!

**生命医科学部**  
生命医科学科

臨床検査技師コース・細胞検査士コース

がんなどの疾病を診断。チーム医療で活躍する人材を。

- ①…●臨床検査技師 ○細胞検査士
- ②…大学院・国公立病院・総合病院・医学研究所・検査受託企業・医療機器関連企業・大学院進学

①…取得を目指す主な資格・免許：●国家試験資格が得られる資格・免許／○認定試験受験資格が得られる資格・免許／○卒業時に得られる資格・免許(\*任用資格)  
②…卒業後の主な活躍先

